

Le déplacement dans les rues au Japon n'est pas facile : pas de nom de rue, juste des numéros de quartiers disposés n'importe comment. Il y a seulement 2 % de la population qui parle anglais. Armez-vous de courage pour trouver votre route ! Malgré la densité importante de maisons, il est très facile de repérer des installations amateurs équipées sur toutes les bandes et avec des monobandes 40 m en pleine ville !

Il existe quatre niveaux de licence au Japon dont la dernière, un peu particulière, permettant de trafiquer en morse japonais avec ses 50 caractères.

Les indicatifs JA représentent les régions : 1 Tokyo, 2 Nagoya, 3 Kyoto et Osaka, 4 Hiroshima, 5 Shikoku, 6 Kyushu, 7 Nord de Tokyo et Soudai, 8 Okaïdo et 9 départements de Fukui, Ishikawa et Toyama. Seuls les préfixes

Petit voyage au Japon

Pour clôturer mon DXCC asiatique, il me manquait dans la liste des pays visités le Japon, incontournable pour sa culture, ses pratiques, ses traditions. Donc direction Osaka pour ensuite visiter Kyoto, Nagoya, Hiroshima, Matsuyama et la grande mégapole Tokyo. Tous les déplacements se sont effectués par le TGV japonais, le Shikansen. Pas de panique, si vous loupez votre train, il en part toutes les dix minutes !

7N ne représentent pas les régions.

À Nagoya, je me suis rendu à Aichi, à l'exposition universelle où se trouvait un stand de la JARL équipé de plusieurs transceivers HF, VHF, UHF, relais Echolink et liaison numérique. Un espace montage électronique était installé pour encourager les jeunes recrues à passer leur licence. Après présentation de mon certificat d'opérateur, j'ai trafiqué durant une petite

heure sur 20 et 15 m mais, malheureusement, pas de propagation vers l'Europe, uniquement des UAØ et DS (amusant pour des indicatifs locaux !). J'ai fait quelques QSO via Echolink et j'ai pu ainsi saluer les OM suivants : F4BVC, F5SDM, F5SXD, F6IIL, VE2VB, VK8DP. Je les remercie pour leur présence.

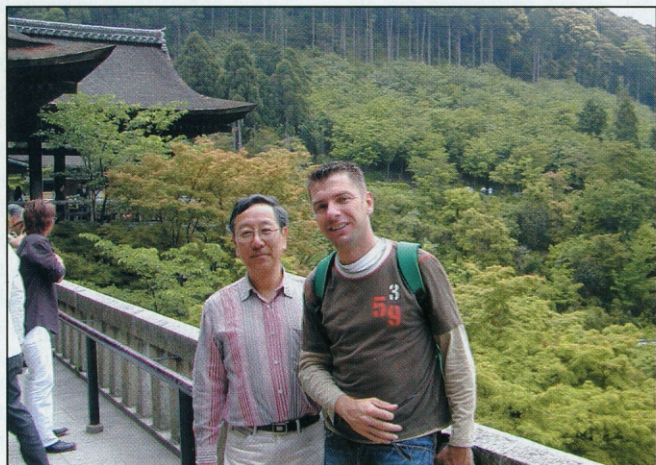
À Osaka, j'ai rencontré JA3RTU, OM maîtrisant parfaitement le français. Shizuka a étudié pendant deux ans

à l'Université de Caen. Cela faisait plus de dix ans que l'on se contactait sur l'air lors de ses voyages en France, ou sur HF, mais jamais nous n'avions effectué "le battement nul" (N.D.L.R. : "nous ne nous étions rencontrés"). Il est très actif dans tous les modes et vous ne devriez avoir aucune difficulté à le retrouver sur l'air.

Côté magasin, bien sûr il y a beaucoup de choses à voir sur Tokyo. La grande nouveauté au Japon est le système D-Star. Vous pouvez trouver des transceivers SHF entièrement numériques avec lesquels il est possible de transférer des données à très haut débit. Voir : www.hamradio.com/pdf/dstar.pdf

Le Japon reste un pays très intéressant à découvrir mais pas forcément facile à visiter avec le sac à dos...

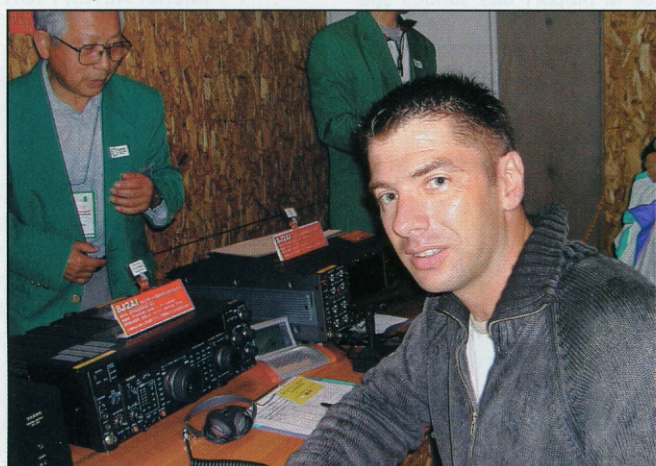
Emmanuel GIDON, F5LIT



1 - En compagnie de Shizuka JA3RTU.



2 - Le stand de la JARL à l'expo universelle.



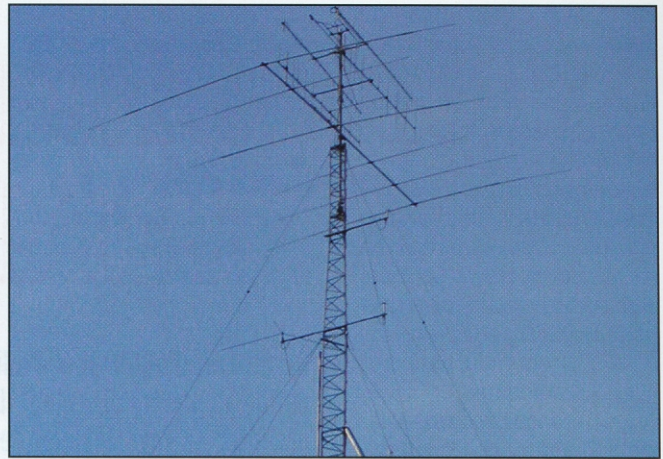
3 - L'auteur devant la station 8J2AI.



4 - Avec les OM/YL présents sur le stand.



5 - La plaque minéralogique de JA3RTU !



6 - Une antenne, à Hiroshima.



7 - Shizuka JA3RTU, à côté de son "mobile".



8 - Le MarkV utilisé à la station 8J2AI de l'expo universelle.